

# “Συνάντηση με το παρελθόν”

## Κωνσταντίνος Φατούρας, μαθητής Β' Λυκείου 5<sup>ου</sup> ΓΕΛ Τρικάλων

Είναι γνωστό ότι οι ταχύτατοι ρυθμοί ζωής στις σύγχρονες κοινωνίες της αφθονίας εξουθενώνουν τον σύγχρονο άνθρωπο και υπονομεύουν την ψυχική τους υγεία και γαλήνη. Στο πλαίσιο αυτό, καθίσταται αναγκαία η δημιουργική ψυχαγωγία, η οποία αποτελεί μια καθοριστική παράμετρο της καθημερινής ζωής και της αυτομόρφωσης του. Έτσι λοιπόν, η Β τάξη του 5ου Λυκείου επισκέφτηκε χώρους της πόλης μας, που αποτέλεσαν και αποτελούν σημαντικές πηγές γνώσεις για τις συνθήκες ζωής και τα χαρακτηριστικά της σε εκείνες τις περιόδους.



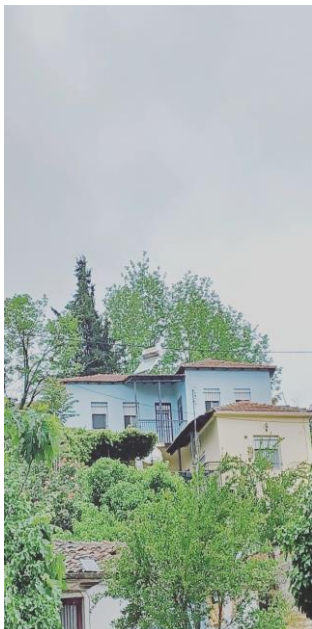
Αρχικά, επισκεφτήκαμε το βυζαντινό κάστρο, το κόσμημα της πόλης. Παρά την συννεφιά της ημέρας επιβλητικό οχυρό, σε συνδυασμό με την ομορφιά και τη μαγεία της φύσης, μας ταξίδεψε σε έναν άλλο κόσμο. Στην πραγματικότητα, το κάστρο χτίστηκε με πρωτοβουλία του αυτοκράτορα Ιουστινιανού κατά τον 6ο αιώνα μΧ., στα ερείπια της αρχαίας Τρίκκης. Εσωτερικά διαιρείται κλιμακωτά σε τρία διαζώματα. Μετά από την πρώτη σιδερένια πύλη, φαίνεται κάπως εκσυγχρονισμένο, καθώς είναι διακοσμημένο με ένα μεγάλο σιντριβάνι, με γέφυρες ενδιάμεσα και με μια καφετέρια. Περνώντας όμως από την δεύτερη πύλη, επίσης σιδερένια, βρεθήκαμε στο δεύτερο διάζωμα, στο οποίο υπάρχει ο

Επιπλέον, υπάρχει το υπαίθριο θέατρο, στο οποίο πραγματοποιούνται διάφορες παραστάσεις και εκδηλώσεις κατά την εποχή του θέρους. Τέλος, στο



Το καταφύγιο αυτό περιβάλλεται από τείχος, στο οποίο υπάρχουν τέσσερις πύργοι. Στο εσωτερικό του, σώζεται η πυριτιδαποθήκη των τότε αμυνόμενων και ένα πηγάδι, το οποίο με βάση την παράδοση και τις πληροφορίες των καθηγητών μας, οδηγούσε από την κορυφή του λόφου στην Καλαμπάκα. Θα ήταν παράλειψη να μην αναφερθώ στο υπέροχο τοπίο, που δημιουργεί ο κισσός του κάστρου και εννοείται η υπόλοιπη βλάστηση.

Εκτός όμως από αυτό, η επίσκεψη μας συνεχίστηκε στην παλιά συνοικία των Τρικάλων, που εκτείνεται γύρω από το κάστρο. Η πιο εύπορη, χριστιανική και αυτοδιοικούμενη περιοχή της πόλης επί τουρκοκρατίας, διακρίνεται για την ιδιαίτερη αρχιτεκτονική των σπιτιών της.



Τα χαρακτηριστικά των σπιτιών,  
τα χρώματα και οι αυλές του,  
αντικατοπτρίζουν την οικονομική  
και πολιτιστική άνθηση των  
κατοίκων εκείνης της περιόδου,  
ενώ στο παρόν αποτελούν στοιχεία  
ομορφιάς και θαυμασμού. Σε αυτήν  
την έκταση, βρίσκονται διάσπαρτοι  
μικροί ναοί, όπως η Παναγία

Μερικά αρχοντικά θα ανοικοδομηθούν και θα λειτουργήσουν ως μουσεία, ώστε να αξιοποιηθεί αυτό το πλήθος δεδομένων και η παράδοση να γίνει κτήμα των επισκεπτών και των επόμενων γενιών . Η περιήγηση τελείωσε με τον ναό του Προφήτη Ηλία στο ανώτατο σημείο της πόλης μας.

Συνοψίζοντας, η γνώση της ιστορίας αυτής της πλευράς της πολιτείας μας αποτελεί έναν από τους σημαντικότερους συντελεστές της ατομικής ολοκλήρωσης και αυτοπραγμάτωσης της προσωπικότητας μας, αφού απέχουμε ελάχιστα από την επίτευξη των στόχων μας. Παράλληλα, γίνεται αντιληπτό το γεγονός, πως η αποστολή που αναλαμβάνει το σημερινό σχολείο και το κράτος είναι πολυδιάστατη, αναδεικνύοντας έτσι την αναγκαιότητα των συνεχών αναβαθμίσεων, για να προάγει την πνευματική και πολιτιστική πρόοδο της.

